



**MEMÒRIA DE LA INTERVENCIÓ ARQUEOLÒGICA**  
**PREVENTIVA EFECTUADA AL CARRER DE LA**  
**PORTAFERRISSA, 25-25bis**  
**DISTRICTE DE CIUTAT VELLA, BARCELONA**

**(Codi Servei d'Arqueologia Barcelona 122/18)**

Dates intervenció: del 8 al 26 d'octubre de 2018

Número d'expedient Generalitat de Catalunya:  
R/N 470 K121-NB 2018-1-22629

**Arqueòloga directora de la intervenció:**

**ESTHER MEDINA GUERRERO**

**Gestió de la intervenció:**

**MARTA FÀBREGAS**

**Mataró, Novembre 2018**

## ÍNDEX DE CONTINGUTS.

1-	FITXA TÈCNICA.....	4
2-	INTRODUCCIÓ.....	5
3-	MARC GEOLÒGIC I GEOGRÀFIC DEL JACIMENT .....	6
3.1-	Situació del jaciment.....	6
3.2-	Context geològic.....	6
3.3-	Context geogràfic.....	7
4-	CONTEXT HISTÒRIC I ARQUEOLÒGIC.....	10
4.1-	Context històric.....	10
4.2-	Intervencions prèvies.....	12
5-	MOTIVACIONS I OBJECTIU DE LA INTERVENCIÓ.....	16
6-	METODOLOGIA.....	17
7-	DESCRIPCIÓ DELS TREBALLS REALITZATS.....	18
8-	CONCLUSIONS.....	19
9-	BIBLIOGRAFIA.....	20
10-	REPERTORI ESTRATIGRÀFIC.....	22
11-	DOCUMENTACIÓ FOTOGRÀFICA .....	23
12-	DOCUMENTACIÓ PLANIMÈTRICA.....	32

## 1- FITXA TÈCNICA.

<b>NOM DE LA INTERVENCIÓ</b>	Carrer de la Portaferrissa 25-25 bis Codi Servei d'Arqueologia Barcelona 122/18
<b>UBICACIÓ</b>	Districte Ciutat Vella Barcelona
<b>COORDENADES UTM (ETRS-89)</b>	X: 430921.9 metres Y: 4581705.6 metres Z: 8.8 metres snm
<b>CONTEXT</b>	Zona urbana
<b>TIPUS D'INTERVENCIÓ</b>	Preventiva terrestre
<b>CLASSE D'ACTIVITAT</b>	Control i/o excavació
<b>DATES D'INTERVENCIÓ</b>	Del 9 al 26 d'octubre de 2018
<b>PROMOTOR</b>	Casacuberta Villamil SL
<b>EQUIP TÈCNIC</b>	Direcció: Esther Medina Guerrero

## **2- INTRODUCCIÓ.**

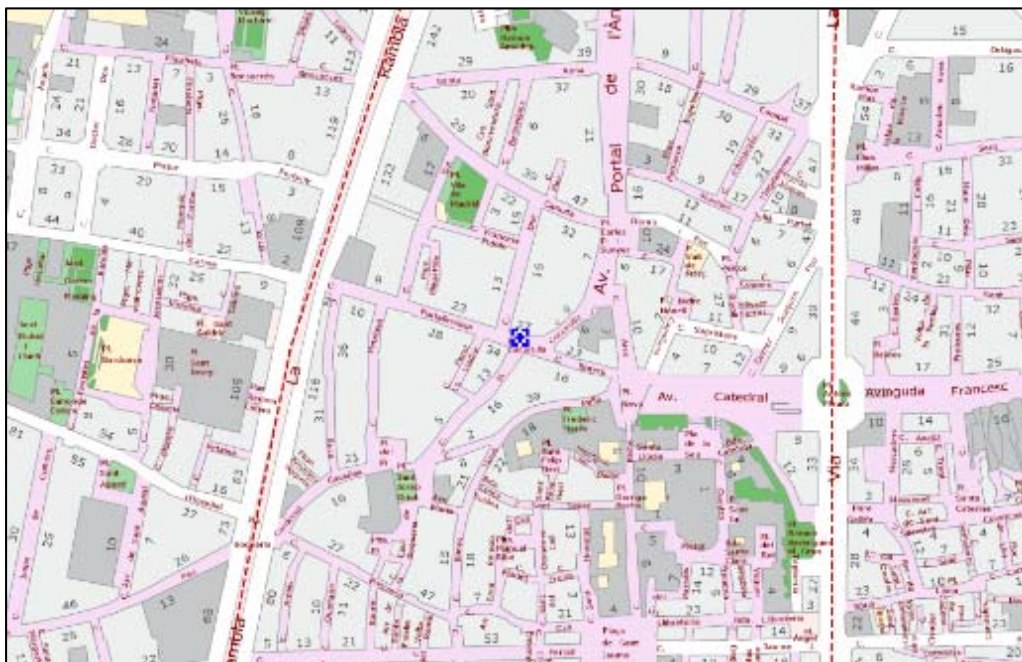
La present memòria arqueològica recull els resultats obtinguts de la intervenció arqueològica preventiva portada a terme al carrer de la Portaferrissa 25-25 bis de Barcelona en el decurs de l'execució de les obres de rehabilitació de la finca existent. Les obres van motivar la intervenció arqueològica entre els dies 8 i 26 d'octubre de 2018 i van ser promogudes per Casacuberta Villamil SL.

La direcció arqueològica d'aquesta intervenció (codi 122/18) fou assumida per l'arqueòloga Esther Medina Guerrero de l'empresa d'arqueologia ATICS S.L Gestió i Difusió del Patrimoni Arqueològic i amb la supervisió del Servei d'Arqueologia de l'Ajuntament de Barcelona.

### 3- MARC GEOLÒGIC I GEOGRÀFIC DE LA INTEREVENCIÓ

#### 3.1- Situació del jaciment.

La intervenció es troba dins de l'entramat urbanístic de la ciutat de Barcelona, concretament a la zona del barri Gòtic, Ciutat Vella.



#### 3.2- Context geològic.

L'estructura geològica del Pla de Barcelona presenta per un costat els materials paleozoics que defineixen la serra de Collserola. Aquesta està formada per pissarres les quals s'assenten damunt d'un basament granític que aflora en algunes zones d'Horta i del Guinardó i que domina a la serra de Marina. Al costat del Vallès, cap a Montcada i Olorda, la serralada presenta formacions de calcàries devòniques que són objecte d'explotació per empreses cimenteres.

Els materials del Secundari venen definits per les calisses dolmòtiques, gresos i argiles vermelles que trobem als turons de la zona nord-est del Pla. En el Terciari, predominen les formacions miocèniques i pliocèniques que es van sedimentar amb la transgressió marina del terciari superior, es tracta de la intercalació de margues blaves i gresos vermell-gris<sup>1</sup>. A la part baixa del Pla trobem una sèrie d'elevacions amb una orientació nordest-sudoest produïdes a partir del plegament de les formacions pliomicocèniques a conseqüència de la falla que va afectar a la costa (Mons Taber, Puig de les Fàlzies...). Damunt d'aquest substrat s'assenta el material quaternari del qual s'han diferenciat dues unitats<sup>2</sup>:

<sup>1</sup> PALET, J.M. 1994, pàg.46-47.

<sup>2</sup> SOLÉ, L. 1963.

La plataforma superior s'inicia des del peu de la Serralada del Tibidabo i baixa fins al mar. Aquesta, que està molt afectada per l'acció dels torrents, és on s'assenta la ciutat, sobre tot el sector antic. En el substrat presenta argiles i sorres grogues pliocèniques damunt de les quals trobem els derrubis quaternaris molt potents, graves anguloses dins d'una matriu d'argiles vermelles que provenen de la zona del Tibidabo per aportacions torrencials.

La plataforma baixa va del graó o talús erosiu de 20/30 metres de desnivell fins a la línia de costa. Està constituït per la formació de les terrasses i deltes dels rius Llobregat i Besòs.

L'acció sedimentària de la plataforma presenta una sèrie de característiques que ha permès definir-la com un procés cíclic. Sembla que allà on l'efecte dels torrents no ha estat tan violent, es poden diferenciar tres nivells que es superposen quasi sempre en el mateix ordre i que es repeteix cíclicament unes tres vegades, és per aquest motiu que se'l coneix com "tricycle". Aquests nivells son de baix a dalt<sup>3</sup>:

Argiles vermelles de procedència col·luvial i que seria la conseqüència d'un sòl format en condicions de clima semblant al de les regions tropicals humides, es a dir, una fase humida i una altra de seca.

Llims groguencs d'origen eòlic, loess, i que sembla que es formarien amb un clima sec i fred.

Per últim, trobem el torturà, aquestes crostes calcàries s'haurien format en períodes de transició entre els dos climes anteriors, és a dir, més humit que durant el loess perquè hi hagués circulació de carbonat càlcic, però més càlid que el primer nivell, per tal que s'evaporés l'aigua.

En aquest nivells anirien incidint els diferents torrents i rieres, encaixant-se i produint formacions al·luvials i col·luvials de llims i argiles poc consolidades, la qual cosa explicaria l'aparició esporàdica de llengües de còdols i graves que trenca aquest cicle.

### **3.3- Context geogràfic.**

El lloc de la intervenció s'ubica al Pla de Barcelona, una de les unitats morfològiques que configuren el territori, anomenat Barcelonès, que s'estén des de la costa mediterrània a la Serralada Litoral, concretament entre el tram de la serra de Collserola i els estrets de Martorell i de Montcada, per on els rius Llobregat i Besòs respectivament van a sortir a la mar amb la formació dels seus deltes. D'aquesta manera el territori presenta dos elements morfològics clars: la serra de Collserola i la plana.

La Serra de Collserola, horst compost per granits i esquistos, presenta unes altituds molt moderades, entre els 300 i 500 metres, destacant el Tibidabo que arriba als 512 metres. Al nord, aquesta carena comença sobre el riu Besòs amb el turó d'en Manyoses (210 metres) i al sud-oest destaca el puig de Sant Pere Màrtir com a darrera elevació (399 metres). La carena presenta diversos passos de muntanya que possiblement han servit de vies de comunicació al llarg de la història. És el cas del Collserola, entre el Tibidabo i el turó de Santa

---

<sup>3</sup> SOLÉ, L. 1963, pàg. 29-31.

Maria; el Portell de Valldaura a la capçalera d'aquesta vall; el Forat del Vent i el coll de la Ventosa prop del turó Blau; i el coll de Vallvidrera a la capçalera de la riera Blanca<sup>4</sup>.

El Pla de Barcelona es troba obert al mar i limitat per la Serralada Litoral i al sud per la falla que segueix des de Garraf i el turó de Montjuïc (que és el punt més elevat, 173 metres) fins al turó de Montgat, més enllà del Besòs. Aquesta falla és visible a través de l'esglaó, d'uns vint metres, que sembla separar l'eixample de la ciutat vella i que es documenta en la morfologia urbana: la baixada de Jonqueres, la Via Laietana i els carrers de les Moles, d'Astruc, de Jovellanos.

Arran d'aquest esglaó s'ha dividit la plana en dos sectors:

Plana alta: va des de la Serralada fins aquest esglaó, la qual es caracteritza per una cota de 20 metres snm. i amb una pendent del 4%. Aquesta està formada per el sòcol paleozoic damunt del qual, l'acció de les distintes rieres, han aportat materials detrítics diversos.

Plana baixa: aquesta s'estén des de l'esglaó fins a la costa i presenta un escassíssim pendent (0,35%). La seva formació és de caràcter al·luvial, materials aportats per les rieres, les corrents marines i sobretot per l'acció dels rius Besòs i Llobregat, amb la formació de les seves planes deltaïques. En aquesta zona es formarien els estanys i aiguamolls tan típics de la costa mediterrània que, a mida que la línia de costa avancés, anirien desapareixent.

L'acció antròpica també hauria contribuït amb la dessecació d'aquests elements. Alguns d'aquests estanys han estat documentats en èpoques més recents dins de la història, com són els casos de la Llavineria a la zona de Sant Martí, el de Banyols als passeigs de Sant Joan i Lluís Companys, l'estany del Port o el del Cagalell que es situa per la zona de Sant Pau.

En aquesta plana es distingeixen petits turons arran de mar que tenen el seu origen en els plegaments de dipòsits marins del miocè i el pliocè<sup>5</sup>. És en el cas de la muntanya de Montjuïc, del turó dels Ollers, del sector dels carrers d'Escudellers i Nou de Sant Francesc, de les Falzies on es localitza l'antiga Llotja i del Tàber, on s'assentava la ciutat romana. El constant progrés de la línia de costa degut a l'aportació dels arrossegaments del Besòs i al corrent marí tangencial a la costa que aporta terres del Maresme, van contribuir al reblliment d'estanys i aiguamolls i van anar encerclant aquests turons, passant a formar part de la terra ferma.

Pel que fa a la xarxa hidrogràfica d'aquesta zona podem assenyalar que respon a les típiques característiques d'una xarxa mediterrània. Per un costat tenim els dos rius que delimiten el Pla: el Besòs i el Llobregat. Aquests són rius de caràcter extralocal, ja que un neix a la zona del Prepirineu (el Llobregat) i l'altre a la serralada Prelitoral, no obstant tots dos desemboquen a la costa barcelonina després de travessar les serralades litorals. La seva principal característica és que el seu règim fluvial és irregular, amb fortes avingudes, depenent en gran mesura de les condicions climàtiques<sup>6</sup>. Aquest tret és també el que defineix l'altre element de la xarxa hidrogràfica: les rieres.

---

<sup>4</sup> PALET, J.M. 1994.

<sup>5</sup> PALET, J.M. 1994; SOLÉ, L. 1963; DDAA, 1984

<sup>6</sup> PALET, J.M. 1994.



Aquestes són de caràcter torrencial, neixen al costat marítim de la Serralada Litoral i davallen pel pla lleugerament inclinat. Els seus cursos erosionen el substrat geològic del pla formant torrenteres i contribuint a la creació d'un paisatge ple d'ondulacions i valls. Amb les seves crescudes aquests torrents arrastren tot tipus de materials detrítics.

En funció de la seva orientació s'han dividit en tres sectors:

Sector central: el qual recollia les aigües del vessant del Tibidabo i conformaven la riera de Vallcarca i la riera de Sant Joan que baixaven per la zona de Gràcia i per l'actual passeig de Sant Joan; la riera de Sant Gervasi i Sant Miquel que baixaven per l'actual Passeig de Gràcia entrava a ciutat pel Portal de l'Àngel, plaça del Pi i desembocava al mar pel carrer dels Còdols i posteriorment sembla ser que es va desviar per fora de la tercera muralla i aniria a desembocar al Cagalell per evitar les riuades; per Vallvidrera baixarien els torrents que més endavant configuraven la riera de Magòria o de Mogoria, que desembocava al Cagalell i que sembla que el seu curs coincidiria amb l'actual traçat que dibuixa el paral·lel; en aquesta zona també hi trobem la riera de Valldonzella que neix a la zona de Sarrià; cap l'est trobem els torrents de la Guineu, el del Pecat, el d'en Mariner i el Bogatell que desembocarien directament a la mar.

Sector sud-oest: són els torrents que porten les aigües cap la zona sud-oest de Montjuïc del qual destaquen dos torrents: Torrent Gornal, que neix a la zona de Sant Pere Màrtir, i desemboca a la mar ja dins de l'Hospitalet de Llobregat; i la riera Blanca que neix de la unió de diversos torrents i rieres procedents del Mont d'Òssa, fa de límit entre aquest municipi i Barcelona.

Sector nord: el componen els torrents que desemboquen al Besòs, que han contribuït en la creació del delta d'aquests riu, i la riera d'Horta que comparteix desembocadura amb el Besòs.

Totes aquestes rieres han estat objecte d'adequacions, desviaments, canalitzacions, etc..., per tal de millorar i ampliar l'espai urbà al llarg de la història. Les diverses muralles van anar fent de dic per aquestes rieres. No obstant, en època de Pere III, al segle XIV, es van desviar les aigües de la riera de Magòria molt abans d'entrar a ciutat, ja que els aiguats envaïen el carrer Hospital i penetraven a ciutat pel tram dels carrers que es coneixen com a Riera Alta i Riera Baixa. Ja en el segle XVIII, aquesta riera es va desviar cap el sector del Port, al sud de Montjuïc<sup>7</sup>. Aquesta acció es repetirà en diversos sectors de la ciutat, amb altres canalitzacions i desviaments.

Geològicament hi ha una unitat quaternària (pleistocè i holocè) que en cobreix una de terciària. D'època quaternària a l'holocè, on es localitza l'activitat antròpica, es registren nivells d'argila, sorres i graves d'origen torrencial i col·luvial, a part dels estrats superiors que és on es registrava la major presència de restes arqueològiques d'època contemporània i moderna.

---

<sup>7</sup> PALET, J.M. 1994.

## 4- CONTEXT HISTÒRIC I ARQUEOLÒGIC.

### 4.1- Context històric.

La *Colonia Iulia Augusta Faventia Paterna Barcino*, neix *ex novo* al voltant del que coneixem des d'època medieval com a *Mons Taber* entre els anys 15 i 13 abans de la nostra era. Aquesta neix dins el context d'un projecte més ampli de reestructuració del quadrant nord de la Península Ibèrica potenciat per l'emperador August a l'acabar la segona fase de les guerres càntabres l'any 19 aC.<sup>8</sup>

Els primers romans construeixen la ciutat amb un traçat similar al d'un *castrum* militar basat, que funciona com a centre vital de la ciutat. Aquest nou espai es troba delimitat per una muralla. Fora del recinte emmurallat, el Pla de Barcelona esdevé en l'*ager* de la ciutat romana, format per vil·les, establiments industrials, monuments, vies i necròpolis.

Amb la fundació de la colònia de *Barcino*, s'estructurà també tot el territori al voltant de la ciutat. Es crearen vies, probablement reutilitzant antics camins, d'entrada i sortida de la ciutat. Una d'aquestes, i que anava en direcció nord-oest, discorria per l'indret de l'actual plaça Vila de Madrid a pocs metres de l'actual intervenció. A l'estar aquesta via situada en el *suburbium* immediat de la ciutat, s'usà com a via sepulcral, és a dir, es van utilitzar els seus marges com a espai funerari. Aquest fet ja quedà tàcitament documentat amb les excavacions dels anys 1954 i 1956/57. La intervenció del 2000-2003 va permetre conèixer l'ordenació de la resta de l'indret en aquests segles, establint-se una evolució cronològica i funcional que va del segle I al V dC, que queda representat en les diverses modalitats d'inhumació.

A partir del segle IV-VII aquest sector de la ciutat patirà una menor pressió constructiva, aspecte que coincideix en moltes estratigrafies documentades en les intervencions de la zona amb la presència d'estrats d'aportació fluvial. Es documenten revingudes de riera, que donaren lloc a la formació de diversos estrats de graves, i còdols en els qual, en alguns casos es recupera fragments de ceràmica antiga molt rodada. En el cas de la intervenció al carrer Canuda, aquests estrats s'ubiquen també entre els estrats d'origen romà a la cota baixa, i queden coberts a sostre per estrats amb restes arqueològiques del voltant del segle XIV.

En plena època medieval, aquest territori que envolta la ciutat emmurallada anirà transformant-se a partir d'uns primers nuclis urbans o alous, identificats també com a burgs.<sup>9</sup> Aquesta població s'anirà articulant entorn de dues construccions que definiran el quarter en ple segle XIV. El primer per antiguitat serà l'església de Santa Maria del Pi, de la qual es té constància en el selge X, formant part del que es coneixia com a pla o palma de Santa Maria del Pi, en el qual habitaven pagesos i hortolans. El segon, en ple segle XII, serà l'establiment de l'orde del Sant Sepulcre amb la fundació del priorat de Santa Anna, ubicat en el sector superior del quarter del Pi, en uns terrenys delimitats entre dos arenys (la Rambla i el Portal de l'Àngel actuals), al nord per l'alou de *Vmballi* i al migdia es parla d'un camí ja existent <sup>10</sup> i que coincidiria probablement amb el traçat del carrer Canuda i possiblement amb l'antiga via romana.

<sup>8</sup> GRANADOS i RODÀ, 1993, pàg. 11.

<sup>9</sup> BANKS, 1985.

<sup>10</sup> BUSQUETS i PASTOR, 2005.

A finals del segle XIII i inicis del segle XIV, es posa de manifest un seguit de transformacions a la ciutat de Barcelona <sup>11</sup> dirigides i impulsades pel Consell de Cent per tal d'adequar l'espai públic a les noves necessitats i de potenciar el paper polític i econòmic de la ciutat. Les anomenades vilanova del Sant Sepulcre i la del Pi no quedaran fora d'aquestes actuacions i patiran un major nombre de construccions i reformes envers una major pressió de població.

Però l'obra més destacada dirigida pel Consell de Cent va ser la construcció de les segones muralles de Barcelona, a finals del segle XIII, davant l'ofensiva del rei de França. Es tractava d'una construcció d'urgència que dotava la ciutat d'una cosa que en aquells moments no tenia perquè la qüestió defensiva no havia estat una prioritat fins aquell moment, tot i l'existència de portals documentats a principis del segle XIII, però que possiblement haurien tingut un paper administratiu i fiscal. D'altra banda, hi havia edificis, entre els quals alguns de religiosos, que quedaven fora del sistema de portals. És probable que aquest fet influís en la concepció del nou perímetre per tal que aquestes construccions quedessin dins de la zona protegida.

Aquest perímetre va incorporar alguns portals que ja existien, com el de Jonqueres o el de la Portaferrissa. Altres portals, com el del Pont d'en Campderà o el del Born, van ser substituïts per noves construccions situades més enfora. De l'avenç específic de les obres, no se'n sap res, i també es desconeix amb quin ordre es van construir les defenses. L'única dada que tenim és la làpida en què es dona fe de l'acabament del Portal Nou l'any 1295, conservada al Museu d'Història de la Ciutat. Tampoc no es coneix amb precisió si el recinte es va arribar a concloure i quin perímetre seguia. És segur que tot el front marítim es va deixar sense fortificar, mentre que pel costat de terra es devia descriure un arc que anava des d'on avui hi ha el parc de la Ciutadella fins al capdavant de la Rambla. És possible que alguns sectors d'aquest arc, inclosos els extrems, no s'acabessin del tot.

Al segle XIV, concretament l'any 1357 la ciutat de Barcelona va demanar autorització al rei Pere III per refer i millorar les defenses de la ciutat. El rei de Castella havia fet incursions a les fronteres d'Aragó i de València i eren a l'inici d'una llarga guerra. Les obres van començar simultàniament a tres punts del recorregut: als dos extrems del perímetre a tocar de mar –coneguts com esperons–, i a un sector de mur a prop de Santa Anna, al capdamunt de la Rambla. Els treballs es van executar els anys següents, fins que es va completar la totalitat del circuit plantejat a finals del segle XIII, amb la modificació d'alguns trams. Els anys 1360-61, les activitats es van centrar al front de la Rambla i a Sant Daniel. L'any següent es van iniciar les obres al sector de la Boqueria. Es van haver de dur a terme treballs complexos, perquè a més de la muralla, es va canviar el curs de la riera d'en Malla. A més, en aquesta etapa el Consell municipal va ordenar que fossin enderrocades totes les cases i altres construccions que estiguessin a menys de 37 metres del mur per la part de fora, i a menys de 3 metres per la part de dins. Aquesta ordre es va executar i es va mantenir com a normativa a complir a perpetuïtat: de fet, l'amplada de l'actual Rambla s'adiu amb allò que establia aquesta disposició.

A partir de 1367 i fins a 1370 es van aixecar noves torres a diferents punts del perímetre i es van començar les obres dels ponts que salvaven el vall davant dels portals de Jonqueres, Santa Anna i la Boqueria. Entre el portal de Santa Anna i el de la Boqueria es situa la zona on s'ubica l'edifici motiu de la intervenció. Aquest portals, igual que el de Sant Antoni, el Portal Nou i el de Sant Daniel, estaven flanquejats per dues torres de planta poligonal.

---

<sup>11</sup> CUBELES, . 2003.

Entre 1372 i 1375, després d'unes complexes negociacions amb el rei, el Consell de Cent va acceptar canviar el traçat i ampliar el perímetre de la muralla, englobant en el seu interior tot el Raval i arribant fins les Drassanes Reials. Seguint la nova proposta, el 1377 ja s'havia construït el Portal de Sant Antoni, amb les torres anomenades de Sant Iu i de Sant Urbà que el flanquejaven. Els treballs van continuar i la documentació indica que l'any 1389 el recinte s'havia tancat en la seva totalitat, malgrat que quedaven alguns trams on l'obra encara no era de pedra. Les obres de construcció al Raval van continuar el segle següent fins assolir l'aixecament de murs i torres en la totalitat del recinte

Possiblement amb la desviació de la riera Malla, i la construcció de la muralla, aquest sector es veurà àmpliament beneficiat. El nombre de construccions i alteracions urbanes del segle XV-XVI són patents en moltes intervencions de la zona. És el cas de la construcció del convent de Santa Teresa, al final del segle XVI. En plena època moderna, aquest sector serà ocupat per diverses i notables edificacions, com són exemples el Palau Maldà, Casa de la Congregació de la Puríssima Sang, el casal de Gremi de Revenedors.

L'ocupació d'aquest espai no s'aturarà en el següents segles. En el segle XVIII, s'urbanitza la Rambla, que fins el moment es tractava d'un camí i un torrent ocasional que separava aquesta zona del barri del Raval. En el segle XIX, en el que la ciutat estava en ple procés d'industrialització, les muralles constituïen un destorb pel creixement urbanístic i es pren la decisió de enderrocar-les. Tot l'arc de la muralla de terra va desaparèixer l'estiu de 1854. El 1868 va ser el torn de la desaparició de la Ciutadella, on es va construir un gran parc urbà, i tot seguit es va eliminar la muralla de mar.

Amb la desaparició de les muralles molts edificis construïts a finals del segle XIX i principis del segle XX s'assentaren en els espais anteriorment ocupats per la muralla, i es per aquest motiu la necessitat de controlar els possibles moviments de terres de la zona, amb l'objectiu de conèixer una mica més el procés urbanístic que va conduir al tram actual d'aquest sector de la ciutat.

#### **4.2- Intervencions prèvies.**

Les intervencions arqueològiques portades a terme en aquests últims anys en aquest sector de la ciutat de Barcelona han estat nombroses i han permès obtenir important informació sobre l'evolució històrica de la ciutat.

La intervenció arqueològica a l'edifici núm. 11 del carrer del Pi<sup>12</sup> va permetre diferents restes arqueològiques dividides en cinc fases cronològiques. La més antiga es situava al Neolític Mig dins de la cultura dels Sepulcres de Fossa. Es trobava representada per dos enterraments i dues fosses més, relacionades amb pràctiques rituals dels enterraments. La segona fase cronològica (segles XV-XVI) estava representada per les primeres estructures de la casa-palau que s'instal·la a la zona com a resposta a l'afiançament de l'activitat urbana en aquest sector. La tercera fase, en plena època moderna (segles XVI-XIX), estava representada per les diverses remodelacions que pateix la casa-palau per passar a ser una casa de veïns de lloguer. La penúltima fase, ubicada a la primera meitat del segle XX, suposarà les darreres remodelacions de la casa amb la instal·lació de les canalitzacions d'aigua, les pavimentacions de diverses zones i els albellons de desguàs. Per últim, durant la segona meitat del segle XX, els albellons de maons seran substituïts per altres de formigó.

---

<sup>12</sup> <http://cartaarqueologica.bcn.cat/868>

3. Al març de 1954<sup>13</sup> en l'obertura d'unes obres de fonamentació de les cases que envoltaven la Plaça Vila de Madrid, es localitzaren restes romanes, quedant al descobert una part d'una de les principals vies romanes d'entrada a la ciutat, i on es van documentar enterraments en "cupae", ares, esteles, túmuls quadrangulars i cònics que corresponien tot a un conjunt monumental al voltat d'una via romana de sortida de la ciutat. També es trobaren altres tipus de tombes sense senyalització exterior, cobertes per "teguales", àmfores, caixes de fusta i fosses simples. La necròpolis es constituí durant el segle I perdurant fins el segle IV dC.

Al cap de dos anys es van reiniciar les tasques arqueològiques a la plaça Vila de Madrid. Així, l'abril de 1956<sup>14</sup> es va iniciar l'excavació amb la realització d'una cala a uns 8 m. de la zona explorada anteriorment. L'exploració es va ampliar fins al límit dels sepulcres situats a la vora oposada del camí. Això va permetre comprovar que entre ambdues fileres quedava un ample espai per ocupar, on es podia veure les pedres tirades als clots formats en el camí de fang. Sembla ser que aquestes pedres eren molt més nombroses en el centre del camí i de tant en tant marcaven dues línies paral·leles que podien correspondre al pas de les rodes de les carretes. Es va observar també que per tal d'obrir el camí i disminuir les pendents, les terres havien estat rebaixades de tal manera que l'àmbit dels sepulcres quedava limitat a banda i banda per murs, especialment a la zona occidental. El camí seguia una direcció molt ajustada al passatge de Magarola, el qual comunicava la plaça de la Vila de Madrid amb la Portaferrissa.

A nivell estratigràfic es va establir la següent seqüència:

Per sota del camí es documentava una capa de potència irregular d'arena d'al·luvió, entre la qual es van recuperar fragments de ceràmica ibèrica, entre materials col·luvials composts per fragments de pissarra, còdols de granit. Per damunt d'aquestes riuades arenoses es construeix el camí sepulcral i els enterraments. Posteriorment, cap el segle III dC., aquests elements es veuran afectats per riuades d'argiles que les arribarà a cobrir. Per últim, es va documentar un altre procés d'acumulació de terres torrencials de més de dos metres, entre les quals es van recuperar novament fragments ceràmics arrossegats.

Cal destacar que a nivell del camí central i a cotes més baixes es van documentar elements no relacionats amb la necròpolis. Es tractava de fragments de plaques de marbre, alguns motllurats i abundants fragments d'arrebossats de paret amb estuc de colors, elements que haurien format part d'alguna habitacle. A la vegada, conjuntament amb aquestes restes es van recuperar ossos de bou o cavall serrats, agulles, passadors .... Pel que fa a la necròpolis es van identificar 85 enterraments, dels quals 6 eren cupes, 6 ares, 1 estela, 2 lloses soltes amb inscripcions, 31 túmuls quadrangulars, 2 túmuls cònics, 17 inhumacions amb protecció de teules i àmfores, i 20 inhumacions sense protecció aparent.

La intervenció arqueològica realitzada al carrer del Pi núm. 7<sup>15</sup>, consistent en el seguiment de l'obertura d'una cala per tal d'instal·lar un ascensor va concloure amb resultats positius.

El control de les obres va permetre documentar un estrat amb material romà pertanyent a l'època fundacional de la ciutat i un pou de captació freàtica que fou amortitzat durant el segon quart del segle XVI.

<sup>13</sup> <http://cartaarqueologica.bcn.cat/826>

<sup>14</sup> <http://cartaarqueologica.bcn.cat/1763>

<sup>15</sup> <http://cartaarqueologica.bcn.cat/536>

L'any 1985, i a prop de la finca afectada per aquest projecte, es va fer una intervenció<sup>16</sup> a l'edifici localitzat a la cantonada entre el carrer dels Arcs i el carrer dels Boters. En la zona nord-oest del solar, limitant amb l'altre edifici, es van trobar restes d'un basament d'una construcció funerària. Aquest mausoleu construït amb opus caementicium presentava una planta rectangular i conservava part de l'ustrinum amb part de l'aixovar (dos bols de ceràmica de parets fines, i un ungüentari de vidre), tot datable al voltant del segle I dC. No es va localitzar cap resta de l'individu. En un segon moment cronològic, situat entre mitjan segle IV i principis del segle V, es va documentar un enterrament d'inhumació amb coberta de tegulae a doble vessant, així com, un enterrament infantil. En una tercera fase cronològica, en plena època alt-medieval (segles XI –XIII) es van excavar diverses sitges i es van recuperar restes materials. Per últim, es va localitzar les restes d'un pou mort del segle XV.

L'any 2003 es dugué a terme una intervenció a la finca del carrer dels Boters, 13<sup>17</sup>, molt propera a la finca tractada en aquest projecte. Amb les restes arqueològiques documentades es va poder establir una seqüència cronocultural bastant àmplia. Així, la primera fase correspondria a nivells d'ocupació romana.. Es tractava d'un mur molt arrasat i de la seva rasa de fonamentació que va proporcionar una datació baiximperial. La segona fase es situava entre l'edat mitjana i moderna. La tercera fase correspondria a la construcció d'un mur del qual es va poder documentar també la seva fonamentació, així com l'estrat d'anivellament posterior, amb una cronologia moderna. La quarta fase estava representada per una sitja de cronologia moderna. La cinquena fase estava definida pel conjunt de dipòsits i clavegueres dels segle XIX. També a aquesta fase correspondria l'empedrat de l'antic pati interior. La sisena fase estava representada únicament per les restes d'un paviment de finals del segle XIX i que possiblement cobriria les estructures de la fase 5. La darrera fase, la setena, es trobava representada pel paviment actual de la finca i la seva preparació.

L'any 2002, en una intervenció arqueològica al carrer Cucurulla 9<sup>18</sup>, a prop de la finca afectada, consistent en el control dels treballs d'obertura de les cales de comprovació i rases de serveis que es van practicar al carrer, es va poder posar al descobert restes de murs del segle XVI, els quals es van interpretar com a part de la casa Bassols. D'època posterior, es van documentar diverses restes de clavegueram del segle XIX.

Arran dels atacs aeris a la població durant la guerra civil (1936-1939), la Generalitat va organitzar la Junta de Defensa Passiva que s'havia d'encarregar de la construcció de refugis antiaeris. Per a la construcció d'aquests refugis es feia un projecte inicial i era una brigada d'obriers de la pròpia Generalitat, i més endavant del propi ajuntament, qui s'encarregava de la seva construcció. A mesura que anava avançant la guerra, foren els mateixos ciutadans els que en feien l'execució seguint els models establerts per la Generalitat. A Barcelona se'n construïren al voltant de 1.400. De la majoria de refugis es coneix la ubicació aproximada, i una part del recorregut. És difícil tenir coneixement dels accessos, ja que alguns projectes no es van realitzar en la seva totalitat. Els primers refugis antiaeris construïts varen ser dissenyats per a la seva futura reutilització, principalment eren galeries de mina que serviren per incorporar-les a la xarxa del clavegueram de la ciutat. Els primers de grans dimensions, es varen condicionar amb les planxes de formigó armat, per a la seva utilització com a banys públics, biblioteques o aparcaments. Per la informació recollida a l'Arxiu Administratiu de l'Ajuntament de Barcelona, podria tractar-se del refugi núm. 0686. D'aquest refugi no s'ha conservat els plànols i, si existeix, encara no s'ha pogut localitzar. A l' Atlas dels refugis de la guerra civil espanyola a Barcelona, editat per

<sup>16</sup> <http://cartaarqueologica.bcn.cat/878>

<sup>17</sup> <http://cartaarqueologica.bcn.cat/409>

<sup>18</sup> <http://cartaarqueologica.bcn.cat/617>

CLABSA / Ajuntament de Barcelona, l'any 2002, en la llista de refugis del 16 de juliol de 1938 apareix el refugi 0686<sup>19</sup> (Carrer de Portaferrissa, 23).

Volem destacar els resultats de la intervenció arqueològica<sup>20</sup> realitzada recentment al mateix edifici. Es tracta d'una petita intervenció, que va consistir en l'obertura d'algun sondeig destinat a la millora de la finca i també realitzat per la mateixa promotora que l'actual. Així, la intervenció realitzada per l'arqueòloga Vanesa Triay Olives durant el mes d'abril de 2017 va comportar l'obertura d'un espai d'uns 5'5 m<sup>2</sup> en forma de L per tal de construir unes noves escales que donessin accés a un soterrani ja existent. La profunditat màxima rebaixada va ser de 1'80 metres i es van documentar en primer lloc, restes relacionades amb l'actual finca, com un paviment de formigó i una claveguera del segle XIX. Per sota de les estructures contemporànies ja es va documentar un estrat datat en època altimperial (ss. I-II d.C.). Tot i que les restes foren molt escasses ens van permetre documentar la presència en aquesta zona del carrer de la Portaferrissa de restes relacionades amb les primeres fases d'ocupació de l'ager més pròxim a la ciutat de *Barcino*. Recordem que l'actual finca es troba situada a pocs metres de la plaça Nova i de la porta d'accés nord-est de la ciutat, Portal del Bisbe. Per altra banda, tot i que una mica més allunyada també ens trobaríem en una zona pròxima a la plaça Vila de Madrid i per tant a una zona amb gran dinàmica d'ocupació humana des d'època prehistòrica.

---

<sup>19</sup> <http://cartaarqueologica.bcn.cat/2606>

<sup>20</sup> <http://cartaarqueologica.bcn.cat/4124>

## 5- MOTIVACIONS I OBJECTIU DE LA INTERVENCIÓ.

Els treballs arqueològics portats a terme a la finca del carrer de la Portaferrissa, 25-25bis de Barcelona venen motivats per la rehabilitació de la finca existent.

Aquests treballs comportaran els rebaixos de terres necessaris per a la construcció de 4 encepats pels treballs de refonamentació de l'edifici.

El fet que la zona afectada es trobi situada en un indret d'interès arqueològic i alt valor històric ha donat peu a què es considerés necessari un control arqueològic preventiu en vistes a la possible aparició de restes i estructures, seguint el procediment establert per la llei 9/1993, de 30 de setembre, del patrimoni cultural català, i el Decret 78/2002, de 5 de març de 2002, del Reglament de protecció del patrimoni arqueològic i paleontològic.

Així doncs, d'una manera resumida, podem dir que el lloc que ens ocupa té interès per que:

Es troba dins una de les zones pertanyents al suburbium de la ciutat romana de Barcelona, a prop del portal de la plaça Nova i la muralla. Per aquest motiu seria factible localitzar-hi camins, zones de necròpolis, zones residencials o d'activitat agrària, d'artesanat o comercial.

A l'alta edat mitja, en el moment de formació dels burgs o vilanoves, en aquesta zona es produí un dels primers creixements de la ciutat medieval. S'hi desenvolupà la *vilanova del arcs*.

A més l'edifici està inclòs al Catàleg del Patrimoni Arquitectònic, Històric-Artístic de la Ciutat de Barcelona del 1979: categoria B, cap. II, fitxa núm. 606.

I també al Pla Especial de Protecció del Patrimoni Arquitectònic i Catàleg del Districte 1 – Sector Central, núm. d'element 165, Nivell B (Identificador 827).

Quan al 1856 s'obrí el carrer Duc de la Victòria i fou enderrocat el palau Gralla; l'any següent, i coincidint aproximadament amb la ubicació del vell edifici, es començà a construir, segons un projecte de Josep Oriol Mestres, aquesta casa senyorial per a una important família de banquers.

Consta de planta baixa, principal i tres pisos, i hi destaca la qualitat de la construcció i la decoració dels dos portals l'accés i dels balcons del seu damunt, emmarcats per parells de pilastres amb capitells corintis i grotescos al fust. Tots els pisos estan separats per lleus cornises i la que tanca superiorment la construcció està sostinguda per sèries de grans permòdols.

Tots aquests motius creiem que justifiquen per sí sols la importància de dur a terme els citats treballs arqueològics a la zona per tal de localitzar i documentar les possibles restes patrimonials que poguessin veure's afectades per l'actuació urbanística, procurant obtenir la màxima informació possible d'aquesta zona que ens permeti complementar els estudis realitzats fins el moment.



## 6- METODOLOGIA.

La metodologia emprada, sistemàtica i adequada s'inspira en el mètode de registre utilitzat per E. C. Harris i per A. Carandini<sup>21</sup>.

El mètode de registre estratigràfic s'ha fonamentat en l'ús d'un registre codificat (Unitats Estratigràfiques) de tradició anglosaxona, en dibuixar les plantes parcials on s'acoten tots els nivells físics extrets i en la fotografia de les UE. Per tal d'homogeneïtzar els registres de les diverses intervencions arqueològiques s'utilitza un sistema de base de dades interrelacionades basat en el programa Access de Microsoft, on s'inclou a cada fitxa els respectius apartats de descripció, documentació i relacions estratigràfiques.

Paral·lelament a aquesta tasca es va configurar la documentació planimètrica general (escala 1:20), topogràfica i fotogràfica del jaciment.

Les cotes han estat establertes en metres sobre el nivell del mar (m snm.).

L'arqueòloga s'ha trobat sempre al costat dels operaris per tal d'anar supervisant el rebaix del sòl de forma i poder identificar les possibles restes arqueològiques que poguessin aparèixer. Els treballs de rebaix dels subsòl s'han realitzat de manera manual.

---

<sup>21</sup> HARRIS, 1991 i CARANDINI, 1997.

## 7- DESCRIPCIÓ DELS TREBALLS REALITZATS

La intervenció arqueològica es portà a terme en el soterrani de la finca, en el context de la rehabilitació de l'edifici. Es procedí amb el control dels moviments de terres realitzats en 4 obertures destinades a allotjar la millora de la fonamentació mitjançant encepats. Els encepats mesuraven 1,20 x 1,20 metres i assolien una fondària d'entre 1,20 metres (encepats 1 i 2) i 0,60 metres, la resta. Totes les obertures afrontaven amb el mur mitger de la finca UE 2, i en cap cas fou afectat. Fou construït amb pedra i fragments de maó lligats amb morter de calç blanca. No s'han observat nivells d'ús que permetin endarrerir la seva cronologia, i molt probablement respon a una partió de la finca de finals del segle XVIII o principis del XIX.

La superfície es trobava pavimentada amb una llosa de formigó (UE 1) de 20-25 cm de gruixària.

Els encepats presenten la mateixa seqüència estratigràfica:

Per sota del paviment de formigó apareix una capa d'abundant runa amb restes de formigó i material constructiu actual (fusta, rajol, plàstics) (UE 3). A 55 cm de fondària, l'estrat cobreix un paviment de rajols (UE 4) de 25 x 25 cm disposats a trencajunt. A l'encepat 1 es localitzà trencat com a resultat d'una acció sense control arqueològic. Presenta una solera de pedres lligades amb morter de calç de considerable duresa. La potència total dels rajols i solera era de 20 cm. El paviment es recolza al mur UE 2 i apareix en aquest punt amb enlluït de calç blanca.

Per sota es detectà una capa d'argiles ataronjades (UE 5) que no fou excavada per quedar fora de l'àmbit d'actuació de l'obra.

Els encepats 2 i 3 quedaven separats per un mur divisor (UE 6) bastit amb maons i pedres lligades amb morter de calç blanca, al qual s'hi lliurava també el paviment UE 4. El mur és de 45 cm d'amplada, s'observaren 1,5 metres de longitud i un alçat de 0,60 metres.

En cap dels sondejos es va poder detectar restes arqueològiques que ens permetin aportar informació sobre la història de la ciutat.

## 8- CONCLUSIONS.

Les tasques de control preventiu realitzades a la finca del carrer de la Portaferrissa, 25-25bis de Barcelona amb codi 122/18 ens van permetre obtenir escadusseres dades sobre l'evolució històrica que ha patit aquest sector de la ciutat des d'època prehistòrica.

Únicament ha estat possible documentar un espai pavimentat, delimitat per la divisòria de la finca UE 2 i compartimentat amb l'envà UE 6. La cronologia de la construcció d'aquests àmbits no ha pogut ésser datada amb precisió per la manca de materials arqueològics associats, tot i que pels materials constructius observats, sembla correspondre a una partió de la finca de finals del segle XVIII o principis del XIX. No obstant, es pot inferir a través de l'estrat de runa i materials contemporanis que cobreix el paviment UE 3, que fou utilitzat fins poc abans de la fase de rehabilitació de l'edifici. Sabem per comunicació oral, que l'espai havia estat emprat com a magatzem semisoterrat d'una botiga de roba.

La intervenció arqueològica portada a terme es va acotar als rebaixos necessaris pels treballs de l'obra, de manera que les dades obtingudes en el decurs d'aquestes tasques foren limitades i parcials.

De totes maneres, destaquem que la present intervenció va afectar un espai molt reduït de la planta soterrani de la finca i que per tant la dinàmica estratigràfica podria variar en altres punts de l'edifici. Així doncs, caldrà tenir present en futures intervencions en la zona la possible presència de noves restes arqueològiques que podrien aportar noves dades sobre el desenvolupament històric que va patir aquest sector de la ciutat al llarg del temps.

## 9- BIBLIOGRAFIA.

AJUNTAMENT DE BARCELONA. *Urbanisme de Barcelona*.  
<http://www.bcn.es/urbanisme/>

AMADES, J. 1989. *Històries i llegendes de Barcelona*. Vol. II. Ed. 62. Barcelona.

BRAVO MORATA 1971. *Las calles de Barcelona*. Vol. I. Colección de Bolsillo Fenicia. Madrid.

BANKS, PH. 1985. "Burgs, suburbium y villanova: el desarrollo de los arrabales de Barcelona hasta el año 1200". *Actes del II Congrés d'Història Urbana del Pla de Barcelona*. Institut Municipal d'Història.

BUSQUETS, C; PASTOR, I. 2005. "Aportació a l'estudi de la trama urbana baixmedieval de l'actual plaça Vila de Madrid (segles XIII-XV). Resultats de la recerca arqueològica i documental". *Quaderns d'Arqueologia i Història de la Ciutat de Barcelona*. Època II, 1. Museu d'Història de Barcelona. Institut de Cultura. Barcelona. pp. 118-125.

CARANDINI, A. 1997. *Historias en la tierra. Manual de excavación arqueológica*. Crítica. Barcelona.

CARTA ARQUEOLÒGICA DE BARCELONA. <http://cartaarqueologica.bcn.cat>

CIRICI, A. 1985. *Barcelona Pam a Pam*. Ed. Teide, Barcelona.

CUBELES, A. 2003. "Poder públic i llançament urbanístic en el segle XIV". *Barcelona Quaderns d'Història*, 8. Barcelona. pp. 35-64.

CUBELES, A.; PUIG, F. 2004. "Les fortificacions de Barcelona". *Abajo las murallas. 150 anys de l'enderroc de les muralles de Barcelona*. Catàleg Exposició. Museu d'Història de la Ciutat de Barcelona. Barcelona.

DDAA. 1984. Gran Geografia Comarcal de Catalunya: El Barcelonès i el Baix Llobregat vol. VIII. Enciclopèdia Catalana. Barcelona.

DDAA. 1993. "Intervencions a *Barcino* (1982-1989)". *Anuari d'intervencions arqueològiques a Catalunya. Època romana, Antiguitat tardana. Campanyes 1982-1989*. Departament de Cultura de la Generalitat de Catalunya. Barcelona.

DDAA. 1997. *Els barris de Barcelona. Vol.1: Ciutat Vella i Eixample*. Enciclopèdia Catalana. Barcelona.

HARRIS, E.C. 1979. *Principios de estratigrafía arqueológica*. Ed. Crítica. Barcelona.

PALET, J.M. 1994. Estudi territorial del Pla de Barcelona: Estructuració i evolució del territori entre l'època íbero-romana i l'altmedieval s. II-I a.C.- s. X-XI d.C. A *Estudis i Memòries d'Arqueologia de Barcelona* núm.1. Centre d'Arqueologia de la Ciutat, Institut de Cultura. Barcelona.

SOLÉ, L. 1963. Ensayo de interpretación del cuaternario barcelonés. Dins de Miscelánea Barcinonensia. Ajuntament de Barcelona. Barcelona.

TRIAY OLIVES, V. (2017): Memòria de la intervenció arqueològica realitzada a la finca del C/ Portaferrissa, 25-25 bis i C/ Del Duc 2 de Barcelona. Document Inèdit lliurat al Servei d'Arqueologia de la Generalitat de Catalunya.

## **10- REPERTORI ESTRATIGRÀFIC.**

<b>Nom Jaciment/Codi:</b> CARRER DE LA PORTAFERRISSA 25-25BIS (BARCELONA, BARCELO		<b>U.E.:</b> 1
<b>Tipus d'U.E.:</b> Estructura positiva	<b>Definició:</b> Paviment	
<b>Composició Geològica:</b>		
<b>Composició Orgànica:</b>		
<b>Composició Artificial:</b> Material de construcció, Morter		
<b>Color:</b> Gris	<b>Cota Superior:</b> 6,00 (en metres)	<b>Cota Inferior:</b> 5,70 (en metres)
<b>Amplada:</b> 0,00 (en metres)	<b>Longitud:</b> 0,00 (en metres)	
<b>Relacions Físiques:</b> Cobreix a: 3 És lliura a: 2-6		
<b>Fase Cronològica:</b> Època contemporània (XIX-XXI)		<b>Datació:</b>
<b>Interpretació:</b>		

<b>Nom Jaciment/Codi:</b> CARRER DE LA PORTAFERRISSA 25-25BIS (BARCELONA, BARCELO		<b>U.E.:</b> 2
<b>Tipus d'U.E.:</b> Estructura positiva	<b>Definició:</b> Mur	
<b>Composició Geològica:</b>		
<b>Composició Orgànica:</b>		
<b>Composició Artificial:</b> Material de construcció, Morter		
<b>Color:</b> Blanc	<b>Cota Superior:</b> 0,00 (en metres)	<b>Cota Inferior:</b> 0,00 (en metres)
<b>Amplada:</b> 0,00 (en metres)	<b>Longitud:</b> 8,00 (en metres)	
<b>Relacions Físiques:</b> Se li lliura: 1-3-4-6		
<b>Fase Cronològica:</b> Època contemporània (XIX-XXI)		<b>Datació:</b>
<b>Interpretació:</b>		

<b>Nom Jaciment/Codi:</b> CARRER DE LA PORTAFERRISSA 25-25BIS (BARCELONA, BARCELO			<b>U.E.:</b> 3
<b>Tipus d'U.E.:</b> Estrat/nivell	<b>Definició:</b> Anivellament		
<b>Textura:</b>	<b>Consistència:</b>		
<b>Composició Geològica:</b> Argiles, Pedres, Sorres			
<b>Composició Orgànica:</b> Fusta			
<b>Composició Artificial:</b> Material de construcció, Morter, Plàstics, Runa			
<b>Color:</b> Marró clar	<b>Cota Superior:</b> 5,70 (en metres)	<b>Cota Inferior:</b> 5,45 (en metres)	
<b>Relacions Físiques:</b> Cobreix a: 4 És cobert per: 1 És lliura a: 2-6			
<b>Fase Cronològica:</b> Època contemporània (XIX-XXI)		<b>Datació:</b>	
<b>Interpretació:</b>			

<b>Nom Jaciment/Codi:</b> CARRER DE LA PORTAFERRISSA 25-25BIS (BARCELONA, BARCELO			<b>U.E.:</b> 4
<b>Tipus d'U.E.:</b> Estructura positiva	<b>Definició:</b> Paviment		
<b>Composició Geològica:</b>			
<b>Composició Orgànica:</b>			
<b>Composició Artificial:</b> Material de construcció, Morter			
<b>Color:</b> Vermell	<b>Cota Superior:</b> 5,45 (en metres)	<b>Cota Inferior:</b> 5,00 (en metres)	
<b>Amplada:</b> 0,00 (en metres)	<b>Longitud:</b> 0,00 (en metres)		
<b>Relacions Físiques:</b> Cobreix a: 5 És cobert per: 3 És lliura a: 2			
<b>Fase Cronològica:</b> Època contemporània (XIX-XXI)		<b>Datació:</b>	
<b>Interpretació:</b>			



<b>Nom Jaciment/Codi:</b> CARRER DE LA PORTAFERRISSA 25-25BIS (BARCELONA, BARCELO			<b>U.E.:</b> 5
<b>Tipus d'U.E.:</b> Estrat/nivell	<b>Definició:</b> Anivellament		
<b>Textura:</b> Argilosa	<b>Consistència:</b> Compacta		
<b>Composició Geològica:</b> Argiles			
<b>Composició Orgànica:</b> Carbons			
<b>Composició Artificial:</b>			
<b>Color:</b> Taronja	<b>Cota Superior:</b> 5,00 (en metres)	<b>Cota Inferior:</b> 0,00 (en metres)	
<b>Relacions Físiques:</b> És cobert per: 4			
<b>Fase Cronològica:</b> Indeterminada		<b>Datació:</b>	
<b>Interpretació:</b>			

<b>Nom Jaciment/Codi:</b> CARRER DE LA PORTAFERRISSA 25-25BIS (BARCELONA, BARCELO			<b>U.E.:</b> 6
<b>Tipus d'U.E.:</b> Estructura positiva	<b>Definició:</b> Envà		
<b>Composició Geològica:</b>			
<b>Composició Orgànica:</b>			
<b>Composició Artificial:</b> Material de construcció, Morter			
<b>Color:</b> Blanc	<b>Cota Superior:</b> 0,00 (en metres)	<b>Cota Inferior:</b> 0,00 (en metres)	
<b>Amplada:</b> 0,45 (en metres)	<b>Longitud:</b> 1,50 (en metres)		
<b>Relacions Físiques:</b> És lliura a: 2 Se li lliura: 1-3			
<b>Fase Cronològica:</b> Època contemporània (XIX-XXI)		<b>Datació:</b>	
<b>Interpretació:</b>			

## 11- DOCUMENTACIÓ FOTOGRÀFICA



Foto 1: Encepat 1. Inicial



Foto 2: Encepat 1. Treballs d'excavació



Foto 3: Encepat 1. Paviment UE 4



Foto 4: Encepat 1. Mur UE 2



Foto 5: Encepat 1. Mur UE 2



Foto 6: Encepat 2. Inicial



Foto 7: Encepat 2. Tasques d'excavació



Foto 8: Encepat 2. Paviment UE 4



Foto 9: Encepat 2. Paviment UE 4 i mur UE 2



Foto 10: Encepat 2. Mur UE 6



Foto 11: Encepat 3. Tasques d'excavació



Foto 12: Encepat 3. Paviment UE 4



Foto 13: Encepat 3. Mur UE 6



Foto 14: Encepat 3. Paviment UE 4





Foto 15: Encepat 4. Tasques d'excavació



Foto 16: Encepat 4. Tasques d'excavació

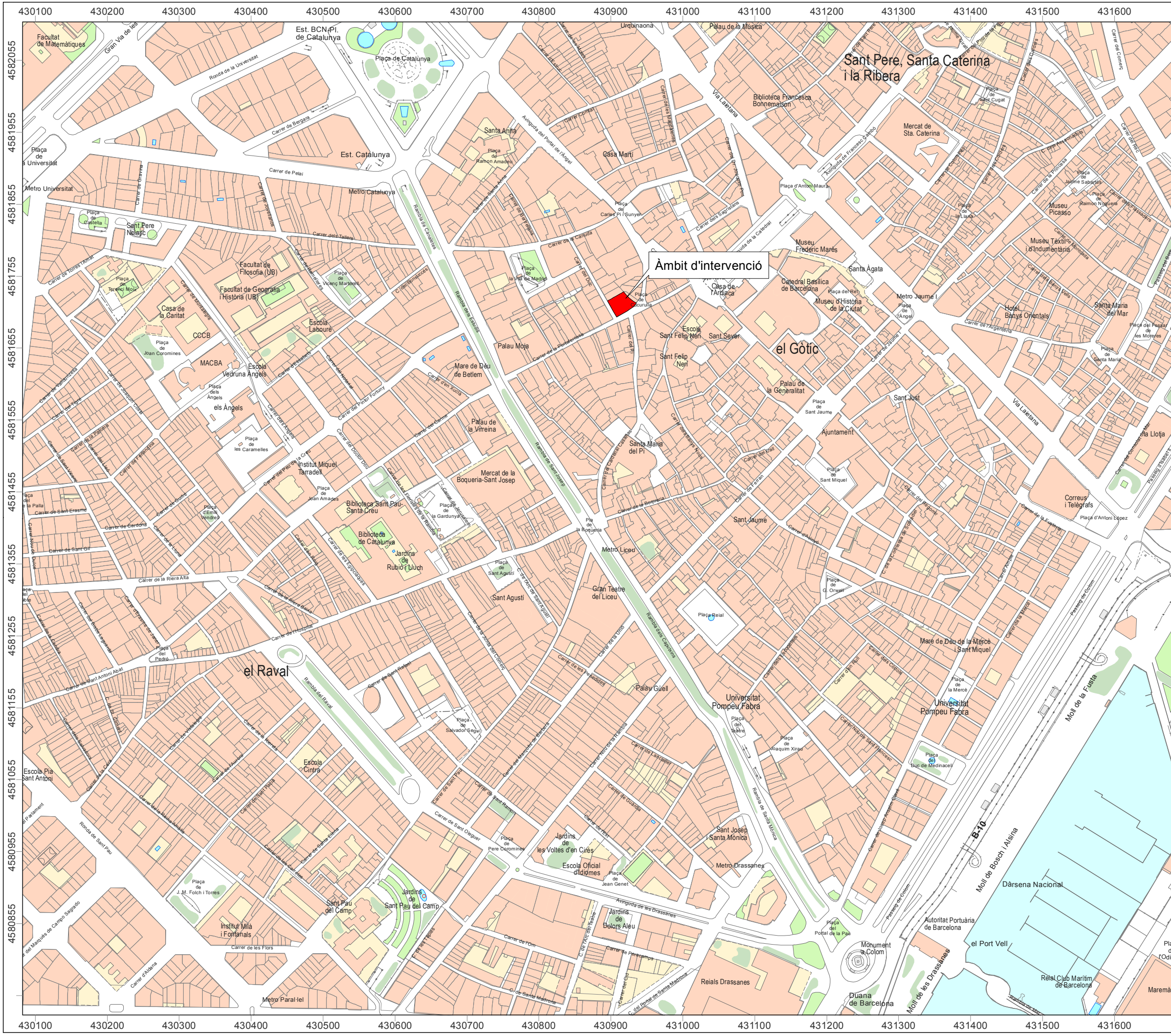


Foto 17: Encepat 4. Paviment UE 4



Foto 18: Encepat 4. Paviment UE 4

## **12- DOCUMENTACIÓ PLANIMÈTRICA**



**NOM DEL PROJECTE**

**INTERVENCIÓ ARQUEOLÒGICA AL  
CARRER PORTAFERRISSA, 25-25BIS /  
CARRER DEL DUC, 2**

**CODI 045/17**

**MUNICIPI**

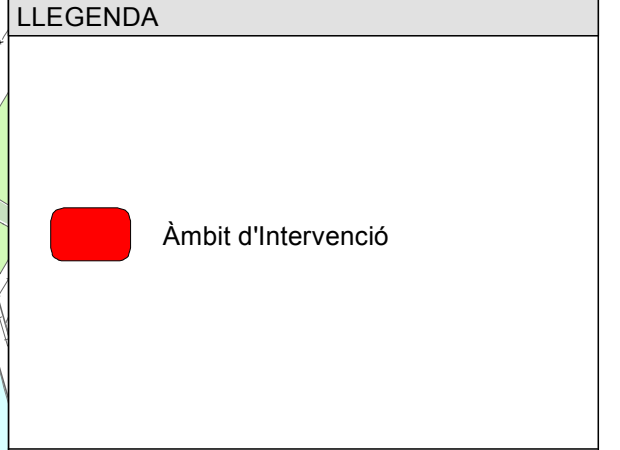
**BARCELONA**

**DISTRICTE**

**CIUTAT VELLA**

**LLEGGENDA**

 **Àmbit d'Intervenció**

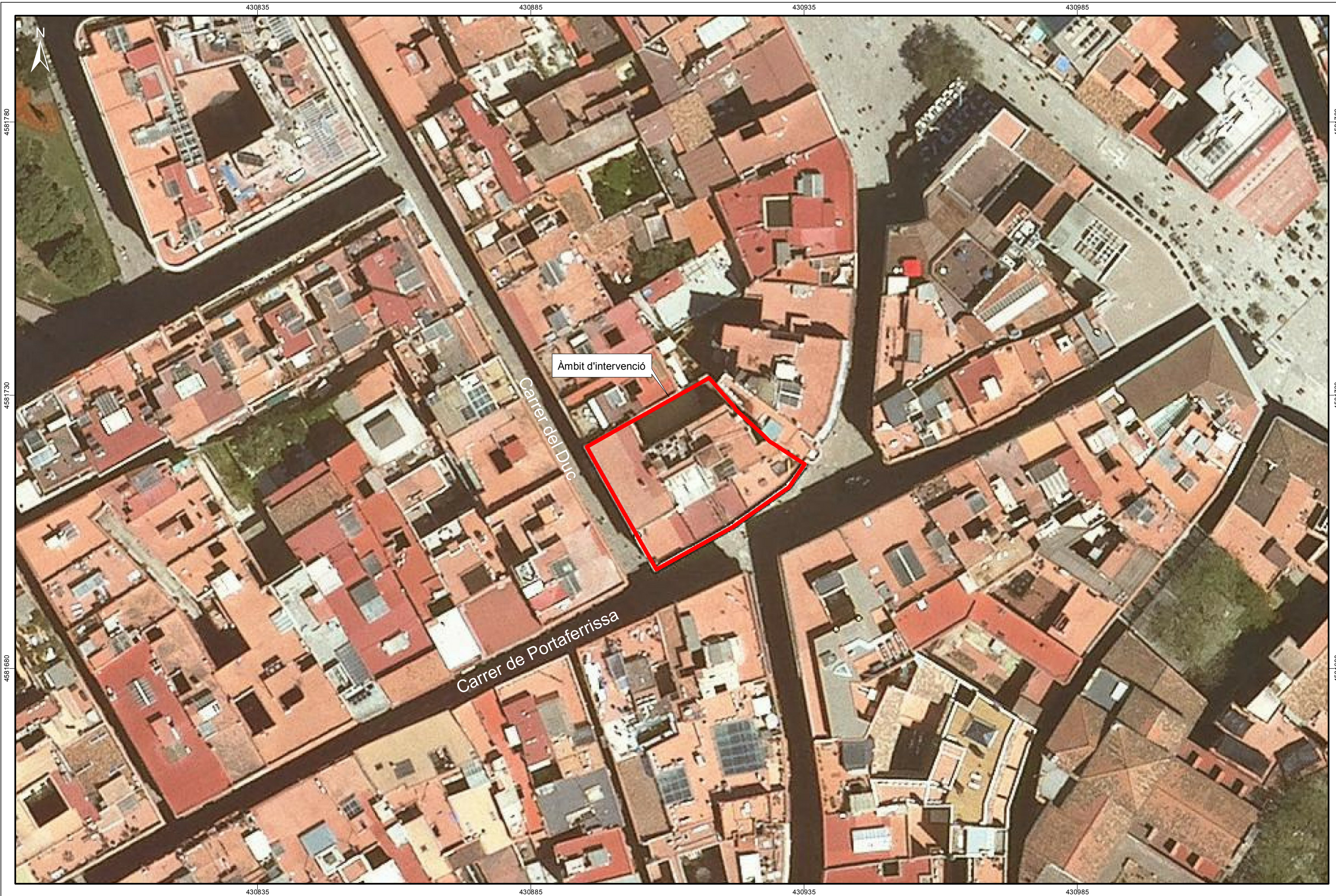


**Escala 1:5.000**  
originals DIN-A3



BASE CARTOGRÀFICA: ICC [www.icc.cat](http://www.icc.cat)  
PROJECCIÓ UTM FUS 31N / ETRS 89

PLÀNOL NÚM.: 1



4581780  
4581730  
4581680

4581780  
4581730  
4581680

430835

430885

430935

430985

430835

430885

430935

430985



NOM DEL PROJECTE:  
Intervenció arqueològica al carrer Portaferrissa, 22-25bis / Carrer del Duc, 2  
CODI 045/17

ARQUEOLÒG:  
Esther Medina

CARTOGRAFIA:  
Alex Moreno

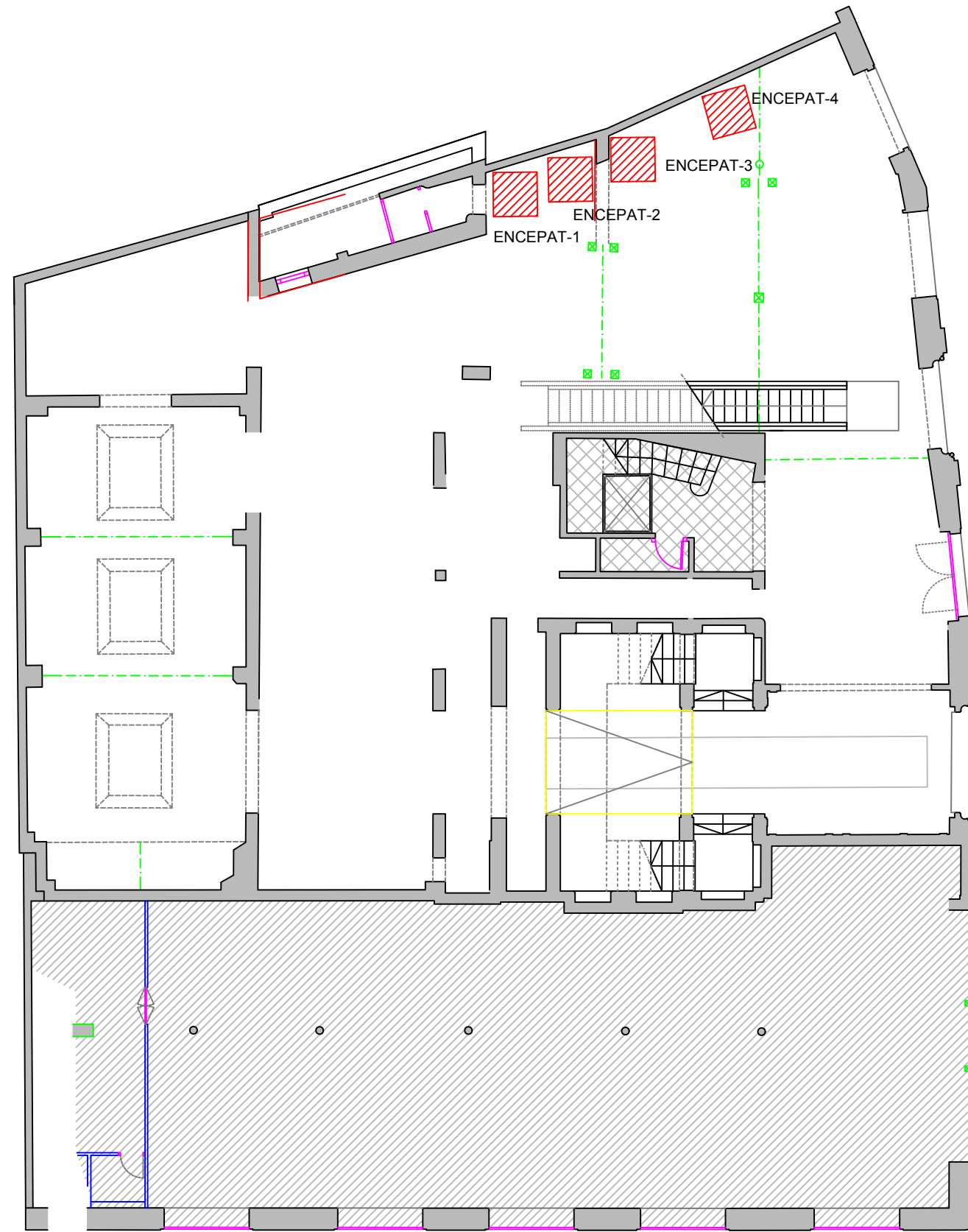
ESCALES:  
1:600  
ORIGINALS DIN-A3  
NUMÈRICA GRÀFICA



NOM DEL PLANOL:  
Ortofoto localització


DATA:  
octubre 2018  
PLANOL:  
2





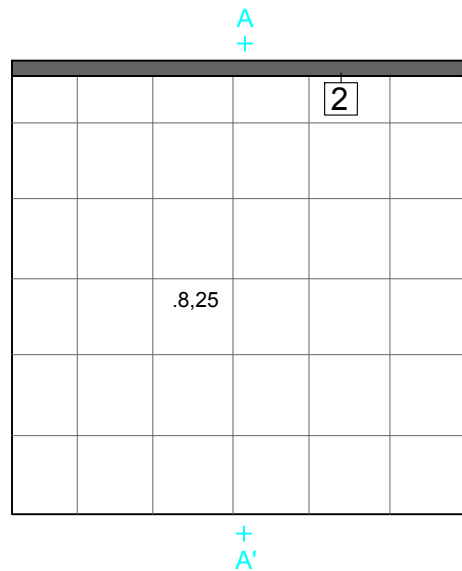
Carrer de la Portaferrissa

Carrer del Duc

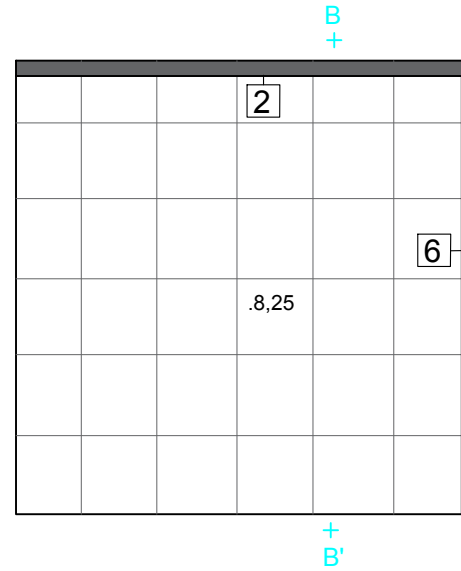
 Zona intervenció arqueològica



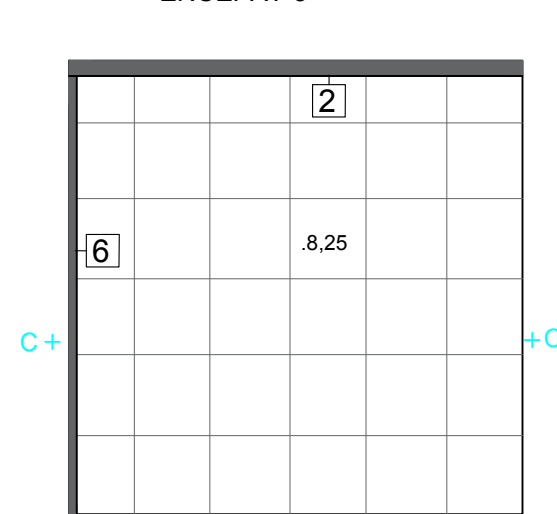
ENCEPAT-1



ENCEPAT-2



ENCEPAT-3



ENCEPAT-4

